

Manuale Rapido VIO1A

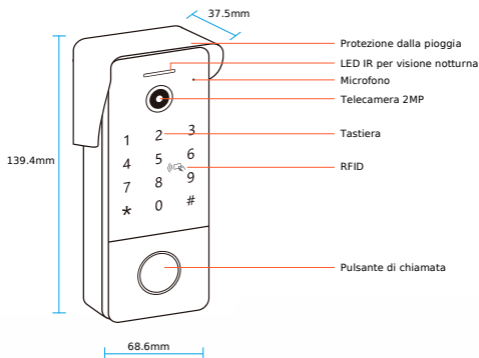
Videocifotono smart WiFi

Supporto POE con Sblocco
da tastiera e RFID

www.elettro.info

Si prega di leggere attentamente la guida e di conservarla

96236_V1.1231212



- La spia luminosa lampeggia, il dispositivo è in attesa di iniziare l'associazione.
- La spia luminosa è sempre accesa, la rete è connessa.
- Per ripristinare le impostazioni di fabbrica, tenere premuto il pulsante di chiamata per 5 secondi entro 1 minuto dall'accensione del videocitofono.

1. Download APP TUYA Smart



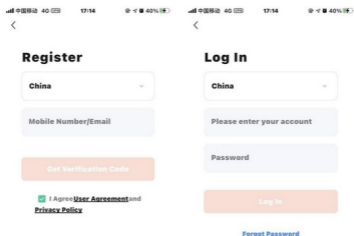
APP Tuya Smart



APP Smart Life

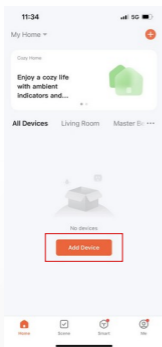
2.Registrazione Utente

Registrazione e Login – Seguire i passi indicati dall'APP TUYA



3.Aggiunta Dispositivo

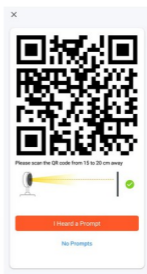
Seleziona + → Aggiungi dispositivo → Fotocamera → Smart Doorbell
Assicurarsi la luce attorno al pulsante lampeggi → Premere avanti sull'APP
Selezionare la rete WiFi a 2,4GHz e inserire la password → premere avanti



4.Apprendimento

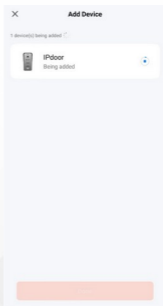
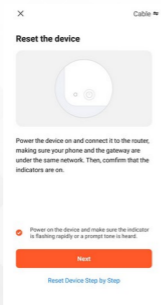
4.1 Apprendimento con QR CODE

Sul display dello smartphone apparirà codice QR. Posizionare lo schermo del telefono ad una distanza di 10-15cm e attendere che il dispositivo emetta un segnale acustico. Fare clic su "Ho sentito un messaggio" e attendere l'apprendimento del Videocitofono. (Supporta solo reti Wi-Fi a 2,4 GHz e assicurarsi che il telefono e il dispositivo siano il più vicino possibile al router)

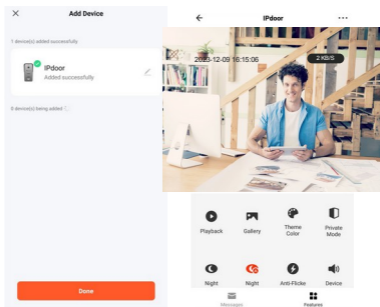


4.2 Connessione tramite Cavo

Collegare il videocitofono al router tramite cavo di rete.

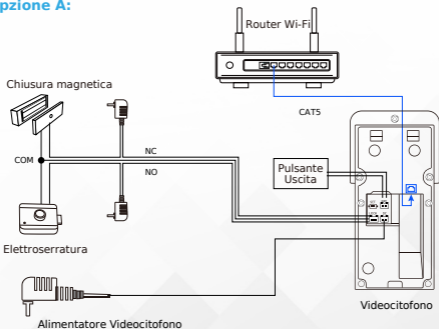


5. Dispositivo aggiunto con successo

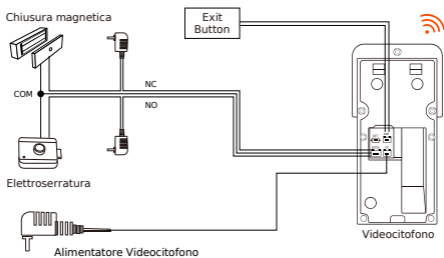


6. Schema di collegamento

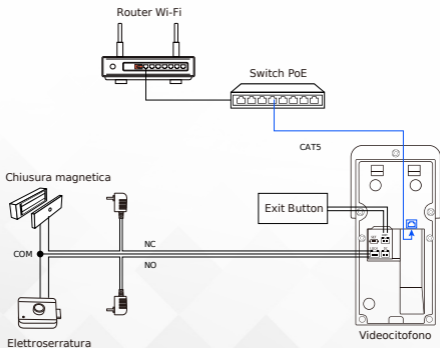
Opzione A:



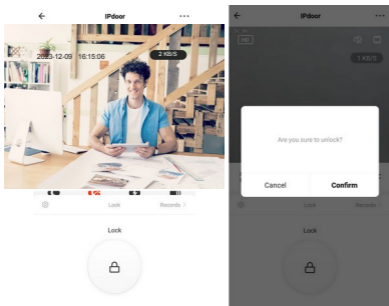
Opzione B:



Opzione C:



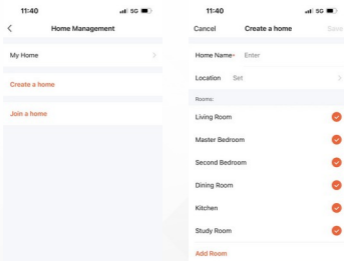
7.Sbloccare la porta / Ingresso



8.Condivisione Videocitofono

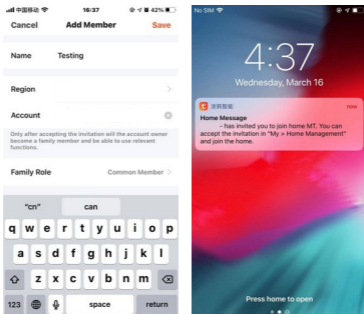
*Supporta la connessione online di un massimo di 10 telefoni cellulari contemporaneamente.

Passo 1: Creare una casa (Scrivi il nome per la casa)

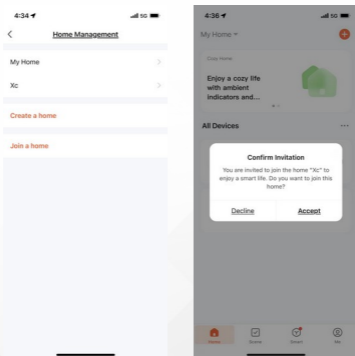


www.elettro.info

Passo 2: Aggiungi utente (Inserisci l'account TUYA dell'utente)

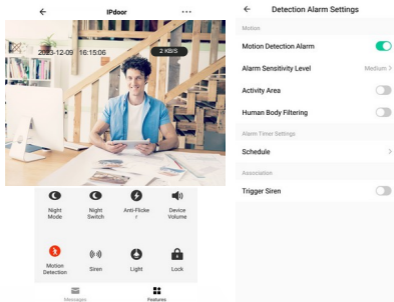


Passo 3: Scegli la casa e Aggiungi dispositivo

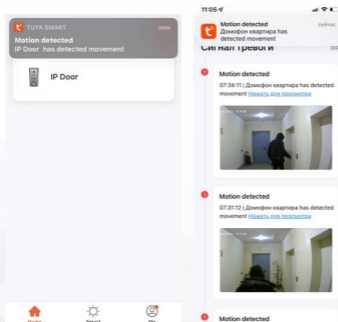


9. Rilevamento del Movimento

Per questa funzione è necessario inserire la memoria Micro SD.



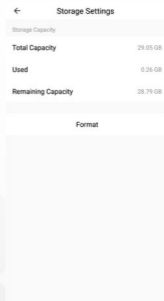
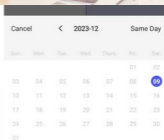
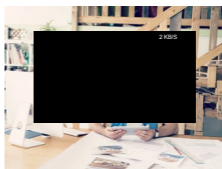
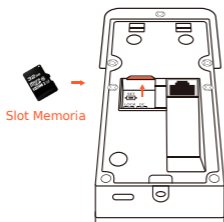
*Assicurati di attivare le notifiche push sul tuo smartphone.



10. Memoria Micro SD

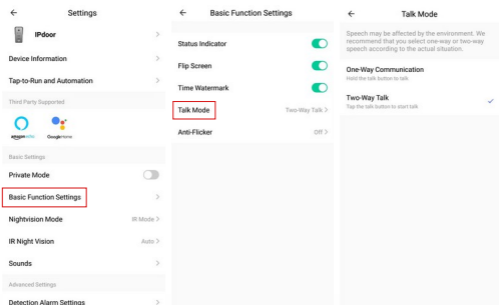
* Sono supportate memorie Micro SD fino 128 GB (si prega di utilizzare solo schede Micro SD di alta qualità ad alte prestazioni – Classe 10).

* Si prega di formattare la scheda SD prima dell'uso, 8/16/32 GB (FAT32), 64/128 GB (EXFAT).



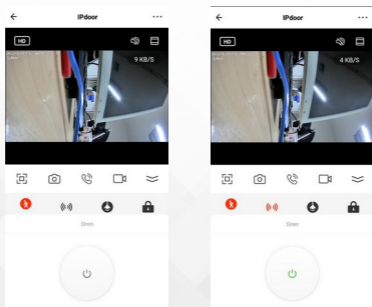
11. Modalità conversazione

Se il volume del dispositivo supera 60, impostare la modalità di conversazione su comunicazione unidirezionale.



12. Sirena di allarme

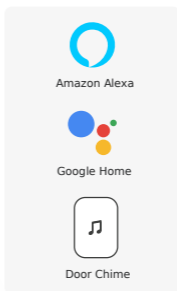
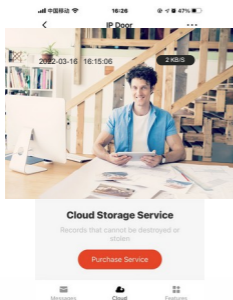
Durante il monitoraggio è possibile attivare la sirena di allarme.



13. Servizio di archiviazione su cloud

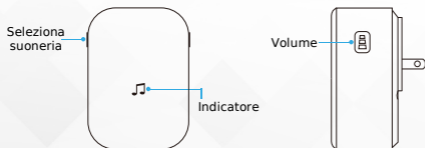
*In base alle esigenze personali, acquistare lo spazio di archiviazione desiderato sul cloud TUYA

*Funzioni aggiuntive a pagamento: campanello, Amazon Alexa, Google Home.



14. Imposta il campanello wireless

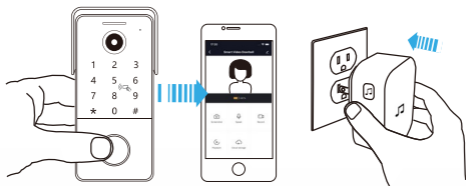
Il campanello wireless è opzionale: puoi sentire immediatamente la suoneria in casa quando qualcuno suona il campanello.



Associare il campanello wireless al videocitofono

Passo 1

Prima di iniziare la configurazione, assicurati che il videocitofono sia connesso al telefono e il campanello alimentato.

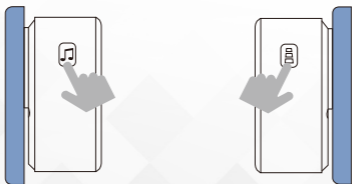


Passo 2

Premere il tasto Tune per scorrere i 50 brani diversi e selezionarne uno.

Passo 3

Tenere premuto il pulsante del vo



Passo 4

Premere il pulsante
Chiama del Videocitofono.



Passo 5

Premere nuovamente il pulsante di chiamata



15. Alimentatore per il Videocitofono

In dotazione è presente l'alimentatore con cavo e Plug per alimentare il Videocitofono.

Standard EU



Tensione uscita: 12V

Potenza uscita: 15W

Tensione ingresso: 100-240Vac 50/60Hz

www.elettro.info

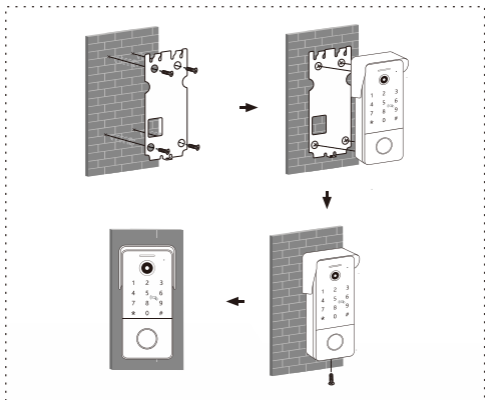
16. Caratteristiche tecniche

Videocitofono WiFi e IP intelligente Tuya

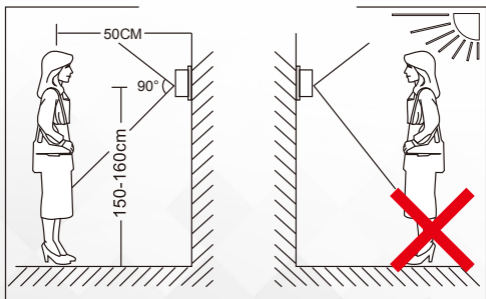
Sensore telecamera	1/2.9" CMOS
Risoluzione video	1920*1080
Compressione video	H.264
Lente	3.2mm , M12 lente
Angolo di visione	148°
Compensazione luce	IR automatico
Giorno/Notte	Automatico (ICR)
DSP	MT816
Compatibilità	ONVIF
Compressione Audio	PCM
Uscita Audio	Altoparlante interno
Modalità Audio	Audio bidirezionale
Riduzione rumore	2D/3D NR
Porta ethernet	1 RJ-45 10/100 Mbps
Connessione Wi-Fi	802.11 b/g/n @ 2.4 GHz
Controllo serratura	1 contatto pulito con rele
Campanello Wireless	RF 433 MHz
Memoria	Micro SD (fino a 128GB)
Nome APP	Tuya Smart - Smart Life
Compatibilità	iOS / Android
Alimentazione	DC 12-24V 1A / Standard PoE
Consumo	3W max.
Temperatura operativa	-40°C to +50°C
Installazione	Montaggio in superficie - A parete
Accessori	Copertura antipioggia

www.elettro.info

17. Installazione



Consigli per l'installazione



18.Funzionamento e impostazione

Guida di riferimento rapido

Dopo essere entrati in Modalità Programmazione, si possono impostare le seguenti funzioni:

Impostazioni	Passo 1	Passo 2	Passo 3
Cambio username e password	Enter 0 #	Nuovo Username password XXXXXX #	
Aggiungi password di sblocco	Enter 1 #	Inserisci il numero di cellulare #	disinstallare # Password di sblocco #
Elimina password di sblocco	Enter 2 #	Inserisci il numero di cellulare #	
Aggiungi RFID key	Enter 3 #	Inserisci il numero di cellulare #	Scorri l'RFID key
Elimina RFID key	Enter 4 #	Enter cell number XXX # for deletion	
Modalità Retroilluminazione tastiera	Enter 7 #	Digita : 00# per SPENTO 01# per ACCESO 02# ON se in uso	
Imposta il tempo di ritardo dello sblocco	Enter 8 #	Digita 1-9 # per tempo di ritardo	

www.elettro.info

18.1 Entrare in modalità di programmazione

Immettere la password dell'amministratore predefinita di fabbrica (123456) per accedere alla modalità programmazione e premere #.
Si sentirà un doppio segnale acustico lungo.

18.2 Cambia password amministratore

1. Inserisci la password amministratore (il valore predefinito è 123456) per entrare nella modalità di programmazione. Sentirai un doppio segnale acustico lungo.
2. Premere 0 e #. Si sentirà un singolo lungo segnale acustico.
3. Inserisci una nuova password amministratore a 6 cifre e premi #.
Sentirai un singolo lungo segnale acustico
4. Premere * per uscire dalla modalità di programmazione.
Si sentirà un doppio segnale acustico.

18.3 Aggiungi password di sblocco

1. Inserisci la password amministratore (il valore predefinito è 123456) per entrare nella modalità di programmazione.
Sentirai un doppio segnale acustico lungo.
2. Premi 1 e # per entrare nella modalità di aggiunta password.
Sentirai un singolo suono lungo.
3. Inserisci un numero di posizione (cella) a 3 cifre da 000 a 199 e premi #.
Sentirai un lungo beep.
4. Inserisci una password di sblocco a 6 cifre e premi # per salvare la password nella memoria del videocitofono.
Sentirai un singolo lungo segnale acustico come conferma.
Se la posizione indicata (cella) è occupata, sentirai un breve doppio segnale acustico e dovrai ripetere il processo.
5. È possibile aggiungere gradualmente le password dopo aver sentito il suono di conferma (un singolo lungo segnale acustico) premendo #.
La password successiva inserita verrà automaticamente salvata nella posizione successiva (cella).
6. Premi * due volte per uscire dalla modalità di aggiunta.
Sentirai un breve doppio segnale acustico.

18.4 Elimina la password di sblocco

1. Inserisci la password amministratore (il valore predefinito è 123456) per entrare nella modalità di programmazione.
Sentirai un doppio segnale acustico lungo.
2. Premi 2 e # per entrare nella modalità di eliminazione della password.
Sentirai un singolo lungo segnale acustico
3. Inserisci il numero di posizione (cella) a 3 cifre (da 000 a 199) della cella per cui desideri eliminare la password e premi # per eliminare la password per questa posizione (cella). Sentirai un singolo lungo segnale acustico.
4. Se desideri eliminare tutte le password di sblocco, inserisci 99 al posto del numero di 3 cifre della posizione (cella) e premi # per eliminare tutte le password di sblocco.
5. È anche possibile eliminare gradualmente le password dopo aver sentito il suono di conferma (un singolo lungo segnale acustico) premendo #. In questo modo verrà automaticamente selezionata la password per la posizione successiva (cella) per l'eliminazione.
6. Premi * due volte per uscire dalla modalità di eliminazione.
Sentirai un breve doppio segnale acustico.

18.5 Aggiungi chiave RFID

1. Inserisci la password amministratore (il valore predefinito è 123456) per entrare nella modalità di programmazione.
Sentirai un doppio segnale acustico lungo.
2. Premi 3 e # per entrare nella modalità di aggiunta RFID.
Sentirai un singolo lungo segnale acustico.
3. Inserisci un numero di posizione (cella) a 3 cifre da 000 a 199 e premi #.
Sentirai un lungo segnale acustico
4. Passa la nuova chiave RFID sul lettore. Sentirai un singolo lungo segnale acustico, che indica che la chiave è stata salvata correttamente.
Se la chiave fornita è già nella memoria della stazione porta, sentirai un breve doppio segnale acustico.
5. È possibile far scorrere le chiavi sul lettore una dopo l'altra e queste verranno auto
6. Premi * due volte per uscire dalla modalità di aggiunta.
Sentirai un breve doppio segnale acustico.

18.6 Elimina la chiave RFID

1. Inserisci la password amministratore (il valore predefinito è 123456) per entrare nella modalità di programmazione.
Sentirai un doppio segnale acustico lungo.
2. Premi 4 e # per entrare nella modalità di cancellazione RFID.
Sentirai un singolo lungo segnale acustico.
3. Inserisci il numero di posizione (cella) a 3 cifre (da 000 a 199) della cella per cui desideri eliminare la chiave e premi # per eliminare la chiave per questa posizione (cella). Sentirai un singolo lungo segnale acustico.
4. Per eliminare tutte le chiavi RFID, immettere 99 al posto del numero di 3 cifre della posizione (cella) e premere # per eliminare tutte le chiavi RFID.
5. È anche possibile eliminare gradualmente le chiavi dopo aver sentito il suono di conferma (un singolo lungo segnale acustico) premendo #. In questo modo verrà automaticamente selezionata la chiave per la posizione successiva (cella) per l'eliminazione.
6. Premi * due volte per uscire dalla modalità di eliminazione.
Sentirai un breve doppio segnale acustico.

18.7 Imposta la retroilluminazione della tastiera

1. Inserisci la password amministratore (il valore predefinito è 123456) per entrare nella modalità di programmazione.
Sentirai un doppio segnale acustico lungo.
2. Premi 7 e # per entrare nella modalità di programmazione della tastiera.
Sentirai un singolo lungo segnale acustico
3. Digita:
 - 00 – retroilluminazione tastiera disattivata
 - 01 – retroilluminazione della tastiera sempre accesa
 - 02 – retroilluminazione della tastiera accesa solo quando la tastiera è in uso, altrimenti è spenta
4. Premere # per confermare. Si sentirà un singolo lungo segnale acustico.
5. Premere * una volta per uscire dalla modalità di programmazione della tastiera. Si sentirà un breve segnale acustico.

18.8 Imposta il tempo di ritardo di sblocco

1. Inserisci la password amministratore (il valore predefinito è 123456) per entrare nella modalità di programmazione. Sentirai un doppio segnale acustico lungo.
2. Premi 8 e # per entrare nella modalità di programmazione del ritardo di sblocco. Sentirai un singolo lungo segnale acustico.
3. Inserisci 1~9 per impostare il tempo di ritardo di sblocco (1 significa un secondo, 2 significa due secondi...) e premi # per confermare. Sentirai un singolo lungo segnale acustico.
4. Premi * una volta per uscire dalla modalità di programmazione del ritardo di sblocco. Sentirai un breve segnale acustico

18.9 Impostazione RFID con chiave principale

Impostazione chiave principale

Premere a lungo (3 secondi) il pulsante SET sul retro della stazione porta per accedere alla modalità di programmazione.

Si sentirà un lungo segnale acustico e si passerà il primo tasto come Master A (Aggiungi), il secondo tasto come Master D (Elimina).

Aggiungi chiave RFID

Passare la chiave principale A (Aggiungi) sul lettore per accedere alla modalità di aggiunta (si sentiranno due segnali acustici), passare la nuova chiave RFID sul lettore una dopo l'altra entro 20 secondi e verranno salvate automaticamente.



Elimina la chiave RFIF

Passare la chiave principale D (Elimina) sul lettore per entrare nella modalità di eliminazione (si sentiranno due segnali acustici), passare una dopo l'altra le chiavi RFID che si desidera eliminare sul lettore entro 20 secondi e verranno eliminate.

